

z dnia....., zgłoszony przez

UCHWAŁA NR
RADY MIEJSKIEJ W BIELSKU-BIAŁEJ

z dnia r.

w sprawie wyznaczenia obszaru i granic aglomeracji Bielsko-Biała Wapienica

Na podstawie art. 18 ust. 2 pkt 15 ustawy z dnia 8 marca 1990 r. o samorządzie gminnym (t.j. Dz. U. z 2021 r. poz. 1372 ze zm.), art. 87 ust. 1 i 2 ustawy z dnia 20 lipca 2017 r. – Prawo wodne (t.j. Dz. U. z 2021 r. poz. 2233 ze zm.), po uzgodnieniu z Dyrektorem Zarządu Zlewni w Katowicach Państwowego Gospodarstwa Wodnego Wody Polskie oraz Regionalnym Dyrektorem Ochrony Środowiska w Katowicach

Rada Miejska
postanawia

§ 1. 1. Wyznaczyć aglomerację Bielsko-Biała Wapienica, zwaną dalej „aglomeracją”, o równoważnej liczbie mieszkańców 25 122 RLM, z oczyszczalnią ścieków komunalnych zlokalizowaną w miejscowości Bielsko-Biała.

2. W skład aglomeracji wchodzi gminy: Bielsko-Biała, Jasienica i Jaworze.

§ 2. 1. Opis aglomeracji:

1) Informacje podstawowe:

a) długość istniejącej sieci kanalizacyjnej: 216,3 km, w tym 205,6 km kanalizacji sanitarnej grawitacyjnej i 10,7 km kanalizacji sanitarnej tłocznej;

b) długość sieci kanalizacyjnej, na którą pozyskano środki do budowy i która jest realizowana: 3,7 km kanalizacji sanitarnej grawitacyjnej;

c) długość planowanej do budowy sieci kanalizacyjnej: 15,8 km, w tym 14,3 km kanalizacji sanitarnej grawitacyjnej i 1,5 km kanalizacji sanitarnej tłocznej;

d) liczba stałych mieszkańców aglomeracji: 19 193 RLM;

e) liczba osób czasowo przebywających w aglomeracji: 731 RLM;

f) RLM z przemysłu obsługiwana przez sieć kanalizacyjną: 5 198 RLM;

g) wskaźniki koncentracji dla kanalizacji planowanej do budowy:

- wskaźnik długości sieci $90 \div 120$ mieszkańców na 1 km sieci: 104;

h) oczyszczalnia ścieków: istniejąca Oczyszczalnia Ścieków Wapienica, zlokalizowana w miejscowości Bielsko-Biała przy ulicy 1 Dywizji Pancerniej 56, z obciążeniem 33 000 RLM.

2) System gospodarki ściekowej:

a) średnia dobowo ilość ścieków komunalnych powstających na terenie aglomeracji: ok. 6 200 [m³/d];

b) skład jakościowy ścieków surowych zawiera szczegółowy opis aglomeracji;

c) przepustowość istniejącej oczyszczalni ścieków:

- w warunkach normalnych: 8 000 [m³/d]

- w warunkach intensywnych opadów: 14 400 [m³/d]

- projektowa wydajność oczyszczalni ścieków [RLM]: 35 000;

d) ilość i skład jakościowy ścieków przemysłowych odprowadzanych przez zakłady do systemu kanalizacji zbiorczej:

- ilość ścieków przemysłowych (powstających w zakładach przemysłowych i usługowych) odprowadzanych do kanalizacji: 983 [m³/d]

- skład jakościowy ścieków przemysłowych zawiera szczegółowy opis aglomeracji;

e) nazwy zakładów, których podłączenie do systemu kanalizacji zbiorczej jest planowane: brak zakładów planowanych do podłączenia.

3) Uzasadnienie określonej RLM aglomeracji:

a) liczba mieszkańców korzystających z istniejącej sieci kanalizacyjnej: 16 885 RLM;

b) liczba mieszkańców, planowanych do przyłączenia do sieci kanalizacyjnej, na której wykonanie środki finansowe zostały pozyskane i która jest realizowana: 200 RLM;

c) liczba mieszkańców planowanych do podłączenia do projektowanej sieci kanalizacyjnej: 1 644 RLM;

d) liczba osób czasowo przebywających korzystających z sieci kanalizacyjnej: 731 RLM;

e) Równoważna Liczba Mieszkańców wynikająca z dobowego ładunku ścieków odprowadzanych przez zakłady przemysłowe i usługowe korzystające z istniejącej sieci kanalizacyjnej: 5 198 RLM;

f) liczba mieszkańców oraz osób czasowo przebywających na terenie aglomeracji, korzystających z indywidualnych systemów oczyszczania ścieków komunalnych (przydomowe oczyszczalnie ścieków), nieplanowanych do podłączenia do sieci, określona na podstawie rejestrów prowadzonych przez gminę: 464 RLM;

g) Równoważna Liczba Mieszkańców RLM (suma): 25 122 RLM.

4) Ilość ścieków powstających na terenie aglomeracji nieobjętych systemem kanalizacji zbiorczej, gdzie zastosowano systemy indywidualne albo planuje się zastosowanie systemów indywidualnych lub innych rozwiązań zapewniających taki sam poziom ochrony środowiska, jak w przypadku systemów kanalizacji zbiorczej: 46 m³/dobę.

5) Inne informacje:

a) strefy ochronne ujęć wody: na terenie aglomeracji nie istnieją strefy ochronne ujęć wody;

b) obszary ochronne zbiorników wód śródlądowych: na obszarze aglomeracji nie istnieją obszary ochronne zbiorników wód śródlądowych;

c) formy ochrony przyrody, o których mowa w art. 6 ustawy z dnia 16 kwietnia 2004 r. o ochronie przyrody: aglomeracja graniczy z niektórymi obszarami ochrony przyrody, z niektórymi w pewnej części się pokrywa, na jej terenie znajdują się także pomniki przyrody - szczegółowy opis wraz z podanymi aktami prawnymi je ustanawiającymi zawiera szczegółowy opis aglomeracji.

2. Szczegółowy opis aglomeracji stanowi załącznik nr 1 do niniejszej uchwały.

§ 3. Obszar i granice aglomeracji wyznaczono na mapie w skali 1:25000, stanowiącej załącznik nr 2 do niniejszej uchwały.

§ 4. Traci moc uchwała nr XXV/627/2020 Rady Miejskiej w Bielsku-Białej z dnia 17 listopada 2020 r. w sprawie wyznaczenia obszaru i granic aglomeracji Bielsko-Biała Wapienica (Dz. Urz. Woj. Śl. z dnia 24 listopada 2020 r. poz. 8158).

§ 5. Wykonanie uchwały powierza się Prezydentowi Miasta Bielska-Białej.

§ 6. Uchwała wchodzi w życie po upływie 14 dni od dnia jej ogłoszenia w Dzienniku Urzędowym Województwa Śląskiego.

Załącznik Nr 1 do uchwały Nr
Rady Miejskiej w Bielsku-Białej
z dnia.....2022 r.

Szczegółowy opis aglomeracji

Bielsko-Biała Wapienica

powiat bielski

powiat grodzki Bielsko-Biała

województwo śląskie

1. Podstawowe informacje na temat aglomeracji.

- | |
|--|
| 1. Nazwa aglomeracji: Bielsko-Biała Wapienica |
| 2. Wielkość RLM aglomeracji: 25 122 |
| 3. Gmina wiodąca w aglomeracji: Bielsko-Biała |
| 4. Gminy w aglomeracji: Bielsko-Biała, Jasienica, Jaworze |
| 5. Wykaz nazw miast i/lub miejscowości w aglomeracji, zgodnie z dołączonym do wniosku załącznikiem graficznym: Bielsko-Biała, Biery, Jasienica, Jaworze, Mazańcowice |
| 6. Nazwa miejscowości, w której zlokalizowana jest oczyszczalnia ścieków: Bielsko-Biała |

2. Adres wnioskodawcy (gminy, gminy wiodącej w aglomeracji).

Miejscowość: Bielsko-Biała	Ulica, nr: Plac Ratuszowy 1
Gmina: Bielsko-Biała	Powiat: grodzki Bielsko-Biała
Województwo: śląskie	
Telefon: 334971717	
e-mail do kontaktu bieżącego: -ze strony gminy wiodącej Bielsko-Biała: ose@um.bielsko-biala.pl -ze strony AQUA S.A.: agnieszka.gonka@aqua.com.pl	

3. Dane kontaktowe osoby wskazanej do kontaktowania się w sprawach złożonego wniosku.

- | |
|--|
| W imieniu Gminy Bielsko-Biała |
| a) Anna Klepacka – Główny specjalista w Wydziale Ochrony Środowiska i Energii Urzędu Miejskiego w Bielsku-Białej |
| b) Beata Żukiewicz – Główny specjalista w Wydziale Ochrony Środowiska i Energii Urzędu Miejskiego w Bielsku-Białej |
| Telefon: 334971522, 33 4971717 |
| E-mail: ose@um.bielsko-biala.pl |
| W imieniu AQUA S.A.: |
| c) Agnieszka Gońska - Kierownik Działu Technologii i Ochrony Środowiska AQUA S.A. w Bielsku-Białej |
| Telefon: 338280375 |
| Fax: 338124015 |
| E-mail: agnieszka.gonka@aqua.com.pl |

4. Dokumenty stanowiące podstawę do wyznaczenia aglomeracji.

Lp.	Wyszczególnienie	Nie	Tak
1	2	3	4
1	Miejscowe plany zagospodarowania przestrzennego: 1. Bielsko-Biała: - Uchwała nr XXXII/799/2013 Rady Miejskiej w Bielsku-Białej z dnia 25 czerwca 2013 r. w sprawie miejscowego planu zagospodarowania przestrzennego w zakresie mieszkalnictwa oraz usług, rekreacji, turystyki i sportu w Kamienicy, w rejonie ul.		X

	Łowieckiej w Bielsku-Białej; 2. Jasienica: - Uchwała nr XXVII/261/2005 Rady Gminy Jasienica w sprawie uchwalenia miejscowego planu zagospodarowania przestrzennego - Sołectwo Mazańcowice - Uchwała nr XXVII/263/2005 Rady Gminy Jasienica w sprawie uchwalenia miejscowego planu zagospodarowania przestrzennego - Sołectwo Jasienica.		
2	Studium uwarunkowań i kierunków zagospodarowania przestrzennego gminy: Bielsko-Biała: - Uchwała nr XIX/487/2012 Rady Miejskiej w Bielsku-Białej z dnia 29 maja 2012 r. w sprawie studium uwarunkowań i kierunków zagospodarowania przestrzennego Bielska-Białej - Uchwała nr XIII/220/2015 Rady Miejskiej w Bielsku-Białej z dnia 24 listopada 2015 r. w sprawie zmiany studium uwarunkowań i kierunków zagospodarowania przestrzennego Bielska-Białej - Uchwała nr XV/276/2016 Rady Miejskiej w Bielsku-Białej z dnia 9 lutego 2016 r. w sprawie zmiany studium uwarunkowań i kierunków zagospodarowania przestrzennego Bielska-Białej.		X
3	Decyzje o ustaleniu lokalizacji inwestycji celu publicznego	X	
4	Wieloletnie plany rozwoju i modernizacji urządzeń wodociągowych i kanalizacyjnych: Bielsko-Biała: - Wieloletni plan rozwoju i modernizacji urządzeń wodociągowych i kanalizacyjnych na lata 2021 – 2024 w Gminie Bielsko-Biała uchwalony Uchwałą nr XXVI/650/2020 Rady Miejskiej w Bielsku-Białej z dnia 15 grudnia 2020 r.		X
5	Inne (wymienić):	X	

5. Opis systemu zbierania ścieków komunalnych w obrębie aglomeracji.

5.1. Informacje na temat długości i rodzaju istniejącej sieci kanalizacyjnej i liczby osób korzystających z istniejącej sieci kanalizacyjnej oraz długości i rodzaju sieci kanalizacyjnej i liczby osób korzystających z sieci kanalizacyjnej, na której wykonanie zostały pozyskane środki finansowe.

Tabela 1. Sieć istniejąca – cała aglomeracja

Lp.	Kanalizacja istniejąca	Długość [km]	Liczba osób korzystających z istniejącej kanalizacji			Uwagi
			Mieszkańcy	Osoby czasowo przebywające na terenie aglomeracji	Sumaryczna liczba osób [kol 4 + kol 5]	
1	2	3	4	5	6	7
1	Sanitarna grawitacyjna	205,6	16 885	731	17 616	
2	Sanitarna tłoczna	10,7				
3	Ogólnospławna grawitacyjna	0				
4	Ogólnospławna tłoczna	0				
Razem		216,3	16 885	731	17 616	

w tym:

Tabela 1.1. Gmina Bielsko-Biała - sieć istniejąca

Lp.	Kanalizacja istniejąca	Długość [km]	Liczba osób korzystających z istniejącej kanalizacji			Uwagi
			Mieszkańcy	Osoby czasowo przebywające na terenie aglomeracji	Sumaryczna liczba osób [kol 4 + kol 5]	

1	2	3	4	5	6	7
1	Sanitarna grawitacyjna	78,6	6 802	179	6 981	
2	Sanitarna tłoczna	4,7				
3	Ogólnospławna grawitacyjna	0				
4	Ogólnospławna tłoczna	0				
Razem		83,3	6 802	179	6 981	

Tabela 1.2. Gmina Jasienica - sieć istniejąca

Lp.	Kanalizacja istniejąca	Długość [km]	Liczba osób korzystających z istniejącej kanalizacji			Uwagi
			Mieszkańcy	Osoby czasowo przebywające na terenie aglomeracji	Sumaryczna liczba osób [kol 4 + kol 5]	
1	2	3	4	5	6	7
1	Sanitarna grawitacyjna	49,4	3 977	0	3 977	
2	Sanitarna tłoczna	6,0				
3	Ogólnospławna grawitacyjna	0				
4	Ogólnospławna tłoczna	0				
Razem		55,4	3 977	0	3 977	

Tabela 1.3. Gmina Jaworze - sieć istniejąca

Lp.	Kanalizacja istniejąca	Długość [km]	Liczba osób korzystających z istniejącej kanalizacji			Uwagi
			Mieszkańcy	Osoby czasowo przebywające na terenie aglomeracji	Sumaryczna liczba osób [kol 4 + kol 5]	
1	2	3	4	5	6	7
1	Sanitarna grawitacyjna	77,6	6 106	552	6 658	
2	Sanitarna tłoczna	0				
3	Ogólnospławna grawitacyjna	0				
4	Ogólnospławna tłoczna	0				
Razem		77,6	6 106	552	6 658	

Tabela 2. Sieć, na której wykonanie zostały pozyskane środki finansowe i której budowa jest realizowana- cała aglomeracja

Lp.	Kanalizacja istniejąca	Długość [km]	Liczba osób korzystających z istniejącej kanalizacji			Uwagi (źródło finansowania)
			Mieszkańcy	Osoby czasowo przebywające na terenie aglomeracji	Sumaryczna liczba osób [kol 4 + kol 5]	
1	2	3	4	5	6	7
1	Sanitarna grawitacyjna	3,7	200	0	200	Środki własne przedsiębiorstw wod-kan,
2	Sanitarna tłoczna	0				

Razem	3,7	200	0	200	
-------	-----	-----	---	-----	--

w tym:

Tabela 2.1. Gmina Jasienica - sieć, na której wykonanie zostały pozyskane środki finansowe i której budowa jest realizowana

Lp.	Kanalizacja istniejąca	Długość [km]	Liczba osób korzystających z istniejącej kanalizacji			Uwagi (źródło finansowania)
			Mieszkańcy	Osoby czasowo przebywające na terenie aglomeracji	Sumaryczna liczba osób [kol 4 + kol 5]	
1	2	3	4	5	6	7
1	Sanitarna grawitacyjna	3,7	200	0	200	Środki własne przedsiębiorstw wod-kan,
2	Sanitarna tłoczna	0				
Razem		3,7	200	0	200	

5.2. Informacje na temat długości i rodzaju planowanej do wykonania sieci kanalizacyjnej w celu dostosowania aglomeracji do warunków określonych w Dyrektywie Rady z dnia 21 maja 1991 r. dotyczącej oczyszczania ścieków komunalnych (91/271/EWG) oraz liczby osób korzystających z planowanej sieci kanalizacyjnej.

5.2.1. Sieć kanalizacyjna o wskaźniku długości sieci nie mniejszym niż 120 osób na 1 km sieci - nie dotyczy.

5.2.2. Sieć kanalizacyjna o wskaźniku długości sieci nie mniejszym niż 90 osób na 1 km sieci.

Wykaz miast i/lub miejscowości (wchodzących w skład aglomeracji), w obrębie których planuje się wykonanie sieci kanalizacji sanitarnej, wraz ze wskazaniem charakteru obszaru (obszar objęty formą ochrony przyrody zgodnie z ustawą o ochronie przyrody – określić jakiej; teren strefy ochronnej ujęcia wody etc.):

Bielsko-Biała, Jasienica, Mazańcowice – budowa kanalizacji w wymienionych miejscowościach wykonywana będzie w oparciu o art. 3 ust. 5 pkt 1 rozporządzenia w sprawie sposobu wyznaczania obszarów i granic aglomeracji (Dz.U. z 2018 r., poz. 1586), o budowie kanalizacji w terenie, gdzie występuje przynajmniej jednoprocentowy średni spadek w kierunku oczyszczalni ścieków.

Gmina Bielsko-Biała - 90-120 RLM/km

Lp.	Kanalizacja planowana do wykonania	Długość [km]	Liczba osób, które zostaną podłączone do planowanej do wykonania kanalizacji			Uwagi
			Mieszkańcy	Osoby czasowo przebywające na terenie aglomeracji	Sumaryczna liczba osób [kol 4 + kol 5]	
1	2	3	4	5	6	7
1	Sanitarna grawitacyjna	5	452	0	452	
2	Sanitarna tłoczna	0				
Razem		5	452	0	452	

Gmina Jasienica - 90-120 RLM/km

Lp.	Kanalizacja planowana do wykonania	Długość [km]	Liczba osób, które zostaną podłączone do planowanej do wykonania kanalizacji			Uwagi
			Mieszkańcy	Osoby czasowo przebywające na terenie	Sumaryczna liczba osób [kol 4 + kol 5]	

				aglomeracji		
1	2	3	4	5	6	7
1	Sanitarna grawitacyjna	9,3	1 192	0	1 192	
2	Sanitarna tłoczna	1,5				
Razem		10,8	1 192	0	1 192	

Wskaźnik długości sieci 90÷120 mieszkańców na 1 km sieci

Obliczenie wskaźnika długości sieci dla planowanej do wykonania sieci kanalizacyjnej (dla obszaru o wskaźniku długości sieci nie mniejszym niż 90 osób na 1 km sieci)	
Długość sieci kanalizacyjnej planowanej do wykonania [kol. 3 - razem]	15,8
Sumaryczna liczba mieszkańców oraz osób czasowo przebywających na terenie aglomeracji, którzy będą obsługiwani przez planowaną do wykonania sieć kanalizacyjną [kol. 6 - razem]	1 644
Wskaźnik długości sieci = sumaryczna liczba mieszkańców oraz osób czasowo przebywających na terenie aglomeracji [kol. 6 - razem]/długość sieci kanalizacyjnej planowanej do wykonania [kol. 3 - razem]	104

5.3. Informacje na temat długości i rodzaju sieci kanalizacyjnej oraz liczby osób korzystających z sieci kanalizacyjnej po dostosowaniu aglomeracji do warunków określonych w Dyrektywie Rady z dnia 21 maja 1991 r. dotyczącej oczyszczania ścieków komunalnych (91/271/EWG).

Tabela 3. Aglomeracja Bielsko-Biała Wapienica

Lp.	Kanalizacja istniejąca i planowana	Długość [km]	Liczba osób korzystających z kanalizacji po dostosowaniu aglomeracji do warunków określonych w Dyrektywie 91/271/EWG			Uwagi
			Mieszkańcy	Osoby czasowo przebywające na terenie aglomeracji	Sumaryczna liczba osób [kol 4 + kol 5]	
1	2	3	4	5	6	7
1	Sanitarna grawitacyjna	223,6	18 729	731	19 460	
2	Sanitarna tłoczna	12,2				
3	Ogólnospławna grawitacyjna	0				
4	Ogólnospławna tłoczna	0				
Razem		235,8	18 729	731	19 460	

w tym:

Tabela 3.1. Gmina Bielsko-Biała

Lp.	Kanalizacja istniejąca i planowana	Długość [km]	Liczba osób korzystających z kanalizacji po dostosowaniu aglomeracji do warunków określonych w Dyrektywie 91/271/EWG			Uwagi
			Mieszkańcy	Osoby czasowo przebywające na terenie aglomeracji	Sumaryczna liczba osób [kol 4 + kol 5]	
1	2	3	4	5	6	7
1	Sanitarna grawitacyjna	83,6	7 254	179	7 433	
2	Sanitarna tłoczna	4,7				
3	Ogólnospławna grawitacyjna	0				

4	Ogólnospławna tłoczna	0				
Razem		88,3	7 254	179	7 433	

Tabela 3.2. Gmina Jasienica

Lp.	Kanalizacja istniejąca i planowana	Długość [km]	Liczba osób korzystających z kanalizacji po dostosowaniu aglomeracji do warunków określonych w Dyrektywie 91/271/EWG			Uwagi
			Mieszkańcy	Osoby czasowo przebywające na terenie aglomeracji	Sumaryczna liczba osób [kol 4 + kol 5]	
1	2	3	4	5	6	7
1	Sanitarna grawitacyjna	62,4	5 369	0	5 369	
2	Sanitarna tłoczna	7,5				
3	Ogólnospławna grawitacyjna	0				
4	Ogólnospławna tłoczna	0				
Razem		69,9	5 369	0	5 369	

Tabela 3.3. Gmina Jaworze

Lp.	Kanalizacja istniejąca i planowana	Długość [km]	Liczba osób korzystających z kanalizacji po dostosowaniu aglomeracji do warunków określonych w Dyrektywie 91/271/EWG			Uwagi
			Mieszkańcy	Osoby czasowo przebywające na terenie aglomeracji	Sumaryczna liczba osób [kol 4 + kol 5]	
1	2	3	4	5	6	7
1	Sanitarna grawitacyjna	77,6	6 106	552	6 658	
2	Sanitarna tłoczna	0				
3	Ogólnospławna grawitacyjna	0				
4	Ogólnospławna tłoczna	0				
Razem		77,6	6 106	552	6 658	

6. Opis gospodarki ściekowej w aglomeracji.

6.1. Informacje na temat oczyszczalni ścieków.

Nazwa oczyszczalni ścieków obsługującej aglomerację: **Oczyszczalnia Ścieków Wapienica**

Lokalizacja oczyszczalni ścieków (adres): 43-300 Bielsko-Biała, ul. 1 Dywizji Pancерnej 56

Dane kontaktowe (telefon, e-mail, fax): 338184645, anna.iskra@aqua.com.pl, 338138419

Pozwolenie wodnoprawne na odprowadzanie ścieków z oczyszczalni do środowiska (data, znak, oznaczenie organu, termin ważności decyzji):

Data wydania – 16.10.2019 r.,

Numer decyzji - GL.ZUZ.2.421.472.2019.MK/10842,

Organ - wydana przez Dyrektora Zarządu Zlewni w Katowicach Państwowego Gospodarstwa Wodnego Wody Polskie,

Termin ważności - 1.11.2029 r.

Oczyszczalnia Ścieków Wapienica przyjmuje ścieki z terenu całej aglomeracji Bielsko-Biała Wapienica, a jej wydajność jest wystarczająca, aby przyjąć ścieki z terenów aglomeracji, na których planuje się budowę kanalizacji.

Przepustowość oczyszczalni:

maksymalna ilość [m³/d]: 8 000 (w warunkach normalnych)
 14 400 (w warunkach intensywnych opadów atmosferycznych)
 maksymalna godzinowa [m³/h]: 600
 maksymalna roczna [m³/rok]: 2 920 000
 Projektowa wydajność oczyszczalni ścieków [RLM]: 35 000

Ilość ścieków dostarczanych do oczyszczalni ścieków, zgodnie z danymi przedłożonymi w ostatnim sprawozdaniu z realizacji KPOŚK (dane za rok 2020):

Ścieki dopływające siecią kanalizacyjną [m³/d]: 6 188

Ścieki dowożone [m³/d]: 0,0 (na oczyszczalni oraz w aglomeracji nie ma punktu zlewnego)

Średnie obciążenie oczyszczalni [m³/d]: 6 188

Ilość ścieków oczyszczonych w roku poprzednim [m³/rok]: 2 264 841 (dane za rok 2020)

Wartości wskaźników zanieczyszczeń ścieków surowych		
Wskaźnik	Wartość (średnioroczna z pomiarów)	Uwagi
1	2	3
BZT ₅ [mgO ₂ /l]	298	-
ChZT _{Cr} [mgO ₂ /l]	649	-
Zawiesina ogólna [mg/l]	278	-
Fosfor ogólny [mgP/l]	6,2	-
Azot ogólny [mgN/l]	54,1	-
Wartości wskaźników lub % redukcji zanieczyszczeń ścieków oczyszczonych		
Wskaźnik	Wartość lub % redukcji zgodnie z pozwoleniem wodnoprawnym	Wartość (średnioroczna z pomiarów za 2020 r.)
1	2	3
BZT ₅ [mgO ₂ /l]	15	5,54
ChZT _{Cr} [mgO ₂ /l]	125	41,4
Zawiesina ogólna [mg/l]	35	12,5
Fosfor ogólny [mgP/l]	2	0,47
Azot ogólny [mgN/l]	15	6,99

Odbiornik ścieków oczyszczonych zgodnie z pozwoleniem wodnoprawnym:

Nazwa ciekłu: rzeka Wapienica	Kilometraż miejsca odprowadzania ścieków oczyszczonych: 9+625
-------------------------------	---

Współrzędne geograficzne wylotu: długość – 18,977916 szerokość – 49,835657

Typ oczyszczalni ścieków

B - oczyszczalnia biologiczna spełniająca standardy odprowadzanych ścieków	
Non B - oczyszczalnia biologiczna niespełniająca standardów odprowadzanych ścieków	
PUB1 - oczyszczalnia biologiczna z podwyższonym usuwaniem związków azotu (N), fosforu (P) spełniająca standardy odprowadzanych ścieków dla aglomeracji $\geq 100\ 000$ RLM	
non PUB1 - oczyszczalnia jw. niespełniająca standardów odprowadzanych ścieków w zakresie usuwania N i/lub P	
PUB2 - oczyszczalnia biologiczna z podwyższonym usuwaniem związków azotu (N), fosforu (P) spełniająca standardy odprowadzanych ścieków dla aglomeracji $< 100\ 000$ RLM	X
non PUB2 - oczyszczalnia jw. niespełniająca standardów odprowadzanych ścieków w zakresie usuwania N i/lub P	

Podstawowe informacje na temat zamierzeń inwestycyjnych z zakresu budowy, rozbudowy lub modernizacji oczyszczalni:

Oczyszczalnia w ostatnich latach była na bieżąco modernizowana i remontowana. W roku 2020 rozpoczęto, a w 2021 roku zakończono prace związane z włączeniem do eksploatacji zbiornika retencyjnego na początku ciągu oczyszczalni, celem retencji i uśrednienia jakości ścieków dopływających w ciągu doby oraz w okresie wzmożonych opadów atmosferycznych czy roztopów.

Przygotowywana jest także koncepcja związana z modernizacją gospodarki osadowej.

6.2. Informacje dotyczące indywidualnych systemów oczyszczania ścieków obsługujących mieszkańców aglomeracji.

Podstawowe informacje na temat istniejących na terenie aglomeracji indywidualnych systemów oczyszczania ścieków oraz zamierzeń inwestycyjnych w tym zakresie:

Na terenie aglomeracji gminy prowadzą ewidencję zbiorników bezodpływowych oraz przydomowych oczyszczalni oraz częściowo prowadzą kontrolę nad ich prawidłową eksploatacją. Szacuje się, że na terenie rozszerzonej aglomeracji ze zbiorników bezodpływowych, obsługiwanych przez tabor asenizacyjny, korzysta ok. 1 800 mieszkańców, natomiast z przydomowych oczyszczalni ścieków ok. 500 mieszkańców. Planuje się, że do nowobudowanej kanalizacji zostaną podłączeni wszyscy mieszkańcy korzystający ze zbiorników bezodpływowych i część mieszkańców korzystających z przydomowych oczyszczalni.

6.3. Informacje dotyczące końcowego punktu zrzutu (w przypadku braku oczyszczalni ścieków na terenie aglomeracji) – nie dotyczy.

6.4. Informacje o średniej dobowej ilości i jakości ścieków komunalnych powstających na terenie aglomeracji oraz ich składzie jakościowym.

Średnia ilość ścieków komunalnych powstających na terenie aglomeracji [m ³ /d]: 6 200		
Wskaźnik	Wartość wskaźnika zanieczyszczeń	Uwagi
1	2	3
BZT ₅ [mgO ₂ /l]	298	Przyjęto na podstawie średniego składu ścieków surowych dopływających do oczyszczalni w 2020 r.
ChZT _{Cr} [mgO ₂ /l]	649	
Zawiesina ogólna [mg/l]	278	
Fosfor ogólny [mgP/l]	6,2	
Azot ogólny [mgN/l]	54,1	

6.5. Informacje o ilości i składzie jakościowym ścieków przemysłowych odprowadzanych przez zakłady do systemu kanalizacji zbiorczej.

Wykaz zakładów przemysłowych oraz określenie charakteru zakładów usługowych podłączonych do systemu kanalizacji zbiorczej.

Największe zakłady przemysłowe:

EATON Automotive Systems Sp. z o.o., Hutchison Poland Sp. z o.o., Klingspor Sp. z o.o., MultiForm TI, AFLA TECHNOLOGY, Fabryka Pił i Narzędzi, Rosiński, CB DEVELOPMENT, ABB, GE Power Sp. z o.o., Betatrans.

Pozostałe zakłady w przedmiotowej zlewni odprowadzają ścieki bytowe, nawet jeśli mają dużą produkcję to są to głównie magazyny, hurtownie, produkcja mebli. Występują także stacje benzynowe z myjniemi

samochodowymi. Inne mniejsze zakłady świadczą podstawowe usługi dla ludności, takie jak: handel, gastronomia, produkcja żywności, turystyka, kosmetyka i fryzjerstwo.

Ilość ścieków przemysłowych (powstających w zakładach przemysłowych i usługowych), odprowadzanych do kanalizacji: 983 [m³/d]		
Wskaźnik	Wartość wskaźnika zanieczyszczeń	Ładunek zanieczyszczeń odprowadzany w ciągu doby [g/d]
1	2	3
BZT ₅ [mgO ₂ /l]	317,3	311 880
ChZT _{Ct} [mgO ₂ /l]	690,1	678 339
Zawiesina ogólna [mg/l]	216,8	213 118
Fosfor ogólny [mgP/l]	9,5	9 356
Azot ogólny [mgN/l]	53,4	52 500

6.6. Informacje o zakładach, których podłączenie do systemu kanalizacji zbiorczej jest planowane.

Wykaz zakładów przemysłowych oraz określenie charakteru zakładów usługowych planowanych do podłączenia do systemu kanalizacji zbiorczej: nie dotyczy.

6.7. Uzasadnienie określonej dla aglomeracji równoważnej liczby mieszkańców.

Wyszczególnienie:	RLM
Liczba mieszkańców korzystających z istniejącej sieci kanalizacyjnej (pkt 5.1 Tab. 1 kol. 4)	16 885
Liczba mieszkańców, planowanych do przyłączenia do sieci kanalizacyjnej, na której wykonanie środki finansowe zostały pozyskane (pkt 5.1 Tab. 2 kol. 4)	200
Liczba mieszkańców planowanych do podłączenia do projektowanej sieci kanalizacyjnej (pkt 5.2.1 kol. 4 + pkt 5.2.2 kol. 4)	1 644
Liczba osób czasowo przebywających korzystających z sieci kanalizacyjnej (pkt 5.1 Tab. 1 kol. 5)	731
Liczba osób czasowo przebywających, planowanych do przyłączenia do sieci kanalizacyjnej, na której wykonanie środki finansowe zostały pozyskane (pkt 5.1 Tab. 2 kol. 5)	0
Liczba osób czasowo przebywających planowanych do podłączenia do projektowanej sieci kanalizacyjnej (pkt 5.2.1 kol. 5 + pkt 5.2.2 kol. 5)	0
Równoważna Liczba Mieszkańców wynikająca z dobowego ładunku ścieków odprowadzanych przez zakłady przemysłowe i usługowe korzystające z istniejącej sieci kanalizacyjnej [kol. 3 pkt 6.5 / 60 g/d]	5 198
Równoważna Liczba Mieszkańców wynikająca z dobowego ładunku ścieków, który będzie odprowadzanych przez zakłady przemysłowe i usługowe planowane do podłączenia do sieci kanalizacyjnej [kol. 3 pkt 6.6 / 60 g/d]	0
Liczba mieszkańców oraz osób czasowo przebywających na terenie aglomeracji, korzystających z indywidualnych systemów oczyszczania ścieków komunalnych (przydomowe oczyszczalnie ścieków), nieplanowanych do podłączenia do sieci, określona na podstawie rejestrów prowadzonych przez gminę	464
Równoważna Liczba Mieszkańców RLM (suma)	25 122

Po zrealizowaniu planowanych inwestycji budowy kanalizacji i przyłączeniu się mieszkańców wyposażenie aglomeracji w kanalizację osiągnie poziom **98,1%**.

7. Informacje o strefach ochronnych ujęć wody, zawierające oznaczenie aktów prawa miejscowego lub decyzji ustanawiających te strefy oraz zakazy, nakazy i ograniczenia obowiązujące na tych terenach.

Na obszarze aglomeracji nie istnieją tereny ochrony bezpośredniej i tereny ochrony pośredniej ujęć wody.

8. Informacje o obszarach ochronnych zbiorników wód śródlądowych zawierające oznaczenie aktów prawa miejscowego ustanawiających te obszary oraz zakazy, nakazy i ograniczenia obowiązujące na tych obszarach.

Na obszarze aglomeracji nie istnieją obszary ochronne zbiorników wód śródlądowych.

9. Informacje o formach ochrony przyrody, o których mowa w art. 6 ustawy z dnia 16 kwietnia 2004 r. o ochronie przyrody, zawierające nazwę formy ochrony przyrody oraz tytuł i miejsce ogłoszenia aktu prawnego tworzącego, ustanawiającego albo wyznaczającego formę ochrony przyrody, oraz informacje o obszarach mających znaczenie dla Wspólnoty znajdujących się na liście, o której mowa w art. 27 ust. 1 tej ustawy.

Agglomeracja Bielsko-Biała Wapienica graniczy z następującymi obszarami ochrony przyrody:

- Park Krajobrazowy Beskidu Śląskiego - utworzony na podstawie Rozporządzenia Nr 10/98 Wojewody Bielskiego z 16 czerwca 1998 r. (Dz. Urz. Woj. Bielskiego z 1998 r. nr 9, poz. 110) - obszar aglomeracji graniczy z tym obszarem, a w granicach gminy Jasienica w nieznaczącej części (poniżej 0,5%) pokrywa się z tym obszarem, część aglomeracji (ok. 50 %) znajduje się w otulinie tego parku;

- obszar Natura 2000 – Specjalny Obszar Ochrony Siedlisk - Beskid Śląski - kod obszaru PLH 240005 - DECYZJA KOMISJI z dnia 25 stycznia 2008 r. przyjmująca na mocy dyrektywy Rady 92/43/EWG pierwszy zaktualizowany wykaz terenów mających znaczenie dla Wspólnoty składających się na alpejski region biogeograficzny (notyfikowana jako dokument nr C(2008) 271) (2008/218/WE) – obszar aglomeracji graniczy z tym obszarem, a w granicach gmin Jaworze i Jasienica w nieznaczącej części (poniżej 0,5%) pokrywa się z tym obszarem;

- Natura 2000 – Obszar Specjalnej Ochrony Ptaków – Dolina Górnej Wisły (kod obszaru PLB240001) – ustanowiony Rozporządzeniem Ministra Środowiska z dnia 12 stycznia 2011 r. w sprawie obszarów specjalnej ochrony ptaków (Dz.U. z 2011 r. nr 25, poz. 133) – obszar aglomeracji graniczy z tym obszarem, a w granicach gminy Jasienica niewielka część (poniżej 10%) aglomeracji pokrywa się z tym obszarem;

- Zespół przyrodniczo-krajobrazowy Dolina Wapienicy - UCHWAŁA NR L/755/2001 Rady Miejskiej w Bielsku-Białej z dnia 6 listopada 2001 r. w sprawie utworzenia Zespołu przyrodniczo-krajobrazowego "Dolina Wapienicy" w Bielsku-Białej i wprowadzenia zakazów na terenie tego Zespołu;

- Zespół przyrodniczo-krajobrazowy - UCHWAŁA Nr XLIII/230/2002 Rady Gminy Jaworze z dnia 27 czerwca 2002 r. w sprawie utworzenia zespołu przyrodniczo-krajobrazowego "Jaworze" w gminie Jaworze - jednocześnie ok. 30 % zespołu pokrywa się z terenem aglomeracji.

Na terenie aglomeracji znajdują się także Pomniki Przyrody:

·drzewo	dąb szypułkowy
Numer rejestracyjny	PL.ZIPOP.1393.PP.2461011.1063
Numer GID	111247
Decyzja PWRN w Katowicach nr R-OP-b/15/62	
·grupa drzew	3 dęby szypułkowe, lipa drobnolistna
Numer rejestracyjny	PL.ZIPOP.1393.PP.2461011.1736
Numer GID	210478
Numer GID	210479
Numer GID	210480
Numer GID	210481

Rozporządzenie nr 3/95 Wojewody Bielskiego z dnia 25 lutego 1995 r. w sprawie uznania drzew za pomniki przyrody

·drzewo	dąb szypułkowy
Numer rejestracyjny	PL.ZIPOP.1393.PP.2461011.1097
Numer GID	111289

Uchwała Nr LXI/1939/2006 Rady Miejskiej w Bielsku-Białej z dnia 29 sierpnia 2006 r. w sprawie zmiany uchwały ustanawiającej pomniki przyrody w Bielsku-Białej i wprowadzenia zakazów właściwych dla tych obiektów

·drzewo	jesion wyniosły
Numer rejestracyjny	PL.ZIPOP.1393.PP.2461011.1078
Numer GID	111263

Uchwała nr XLVI/531/97 z dnia 17 czerwca 1997 r. Rady Miejskiej w Bielsku-Białej w sprawie wprowadzenia ochrony indywidualnej w drodze uznania za pomnik przyrody

·drzewo lipa drobnolistna
Numer rejestracyjny PL.ZIPOP.1393.PP.2461011.1093
Numer GID 111286

Rozporządzenie nr 12/98 o uznaniu za pomnik przyrody Wojewody Bielskiego w sprawie uznania za pomniki przyrody

·drzewo dąb szypułkowy
Numer rejestracyjny PL.ZIPOP.1393.PP.2402062.733
Numer GID 108838

Rozporządzenie Nr 7/92 Woj. Bielskiego z dnia 28 grudnia 1992 r. w sprawie uznania drzew za pomnik przyrody

·drzewo lipa drobnolistna
Numer rejestracyjny PL.ZIPOP.1393.PP.2461011.1076
Numer GID 111261

Uchwała nr XLVI/531/97 Rady Miejskiej w Bielsku-Białej z dnia 17 czerwca 1997 r. w sprawie wprowadzenia ochrony indywidualnej w drodze uznania za pomnik przyrody

·drzewo kasztanowiec zwyczajny
Numer rejestracyjny PL.ZIPOP.1393.PP.2402062.741
Numer GID 108853

Rozporządzenie nr 3/95 Wojewody Bielskiego z dnia 25 lutego 1995 r. w sprawie uznania drzew za pomniki przyrody

·drzewo jesion wyniosły
Numer rejestracyjny PL.ZIPOP.1393.PP.2402062.1502
Numer GID 108793

Uchwała Nr XXIX/267/13 Rady Gminy Jaworze z dnia 10 grudnia 2013 r. w sprawie ustanowienia pomnika przyrody na terenie Gminy Jaworze

·grupa drzew 2 lipy drobnolistne
Numer rejestracyjny PL.ZIPOP.1393.PP.2402062.740
Numer GID 108851
Numer GID 108852

Rozporządzenie nr 3/95 Wojewody Bielskiego z dnia 25 lutego 1995 r. w sprawie uznania drzew za pomniki przyrody

·drzewo dąb szypułkowy
Numer rejestracyjny PL.ZIPOP.1393.PP.2402062.715
Numer GID 108794

Orzeczenie PWRN w Katowicach z dnia 19 sierpnia 1953 r. nr RL.13/111/53

·grupa drzew 15 dębów szypułkowych
Numer rejestracyjny PL.ZIPOP.1393.PP.2402062.716
Numer GID 108795
Numer GID 108796
Numer GID 108797
Numer GID 108798
Numer GID 108799
Numer GID 108800
Numer GID 108801
Numer GID 108802
Numer GID 108803
Numer GID 108804
Numer GID 108805
Numer GID 108806
Numer GID 108807
Numer GID 108808
Numer GID 108809

Orzeczenie PWRN w Katowicach z dnia 30 czerwca 1956 r. L.O. 13b/17/56

·grupa drzew 3 buki pospolite, modrzew europejski, kasztanowiec zwyczajny

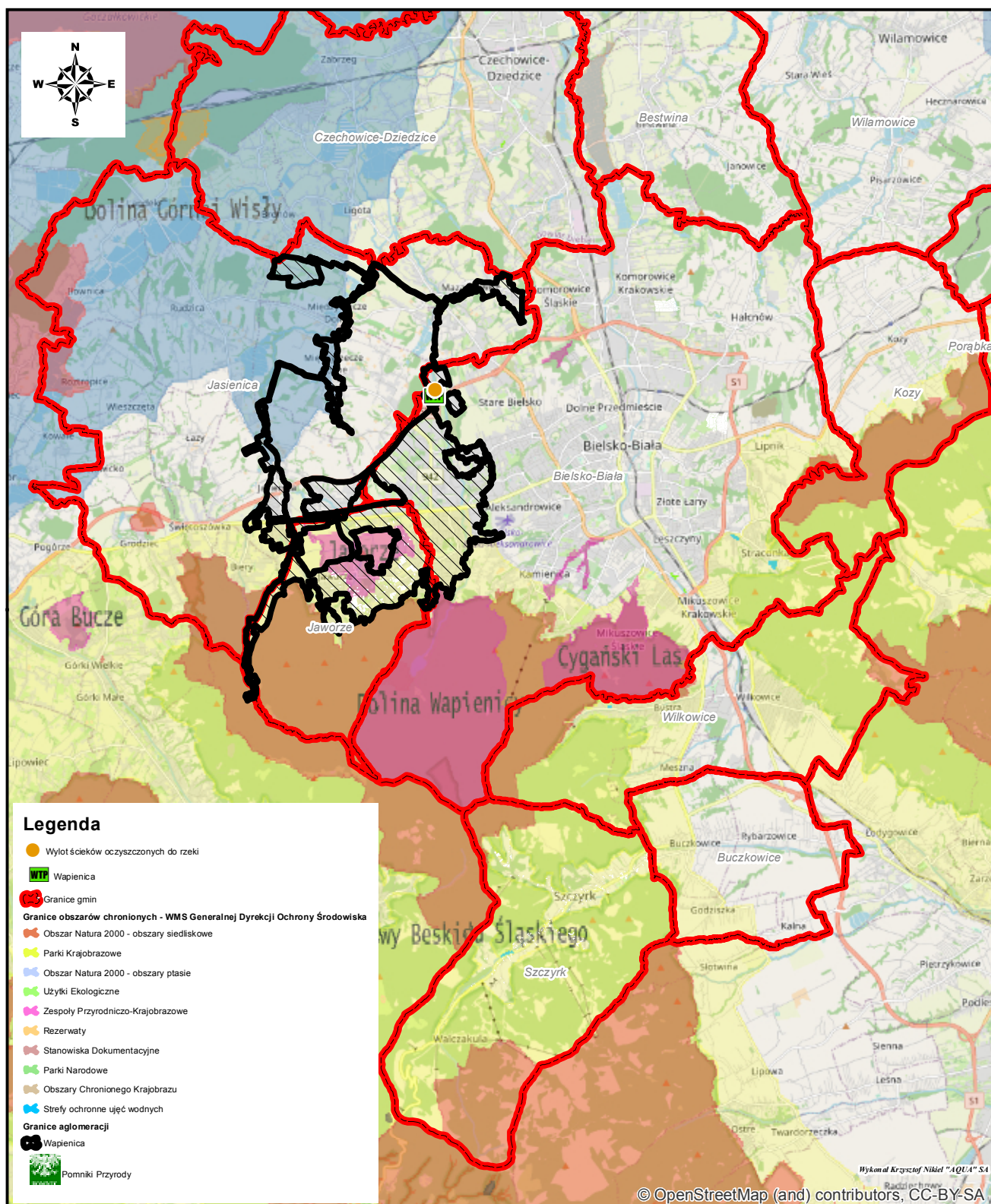
Numer rejestracyjny PL.ZIPOP.1393.PP.2402062.719
 Numer GID 108817
 Numer GID 108818
 Numer GID 108819
 Numer GID 108820
 Numer GID 108821
 Decyzja Wojewody Bielskiego nr 2/90
 ·grupa drzew 2 dęby szypułkowe
 Numer rejestracyjny PL.ZIPOP.1393.PP.2402062.725
 Numer GID 108822
 Numer GID 108823
 Decyzja Wojewody Bielskiego nr 2/90
 ·drzewo tulipanowiec amerykański
 Numer rejestracyjny PL.ZIPOP.1393.PP.2402062.719
 Numer GID 108824
 Decyzja Wojewody Bielskiego nr 2/90
 ·drzewo topola czarna
 Numer rejestracyjny PL.ZIPOP.1393.PP.2402062.727
 Numer GID 108825
 Decyzja Wojewody Bielskiego nr 2/90
 ·drzewo topola czarna
 Numer rejestracyjny PL.ZIPOP.1393.PP.2402062.735
 Numer GID 108840
 Rozporządzenie Nr 7/92 Wojewody Bielskiego z dnia 28 grudnia 1992 r. w sprawie uznania drzew za pomnik przyrody
 ·drzewo topola czarna
 Numer rejestracyjny PL.ZIPOP.1393.PP.2402062.734
 Numer GID 108839
 Rozporządzenie Nr 7/92 Wojewody Bielskiego z dnia 28 grudnia 1992 r. w sprawie uznania drzew za pomnik przyrody

Na terenie aglomeracji brak parków narodowych, rezerwatów przyrody, obszarów chronionego krajobrazu, stanowisk dokumentacyjnych.

Podpisy osoby upoważnionej do reprezentowania Wnioskodawcy

<p>(data, imię i nazwisko /pieczęć imienna/ podpis)</p>	<p>(pieczęć Wnioskodawcy)</p>
---	-------------------------------

Plan aglomeracji Bielsko-Biała - Wapienica



Uzasadnienie

W związku z realizacją Krajowego Programu Oczyszczania Ścieków Komunalnych, Uchwałą Nr XXV/627/2020 Rady Miejskiej w Bielsku-Białej z dnia 17 listopada 2020 r., została wyznaczona aglomeracja Bielsko-Biała Wapienica, w skład której wchodzi: miasto Bielsko-Biała, gmina Jasienica i gmina Jaworze. Miasto Bielsko-Biała pełni w ww. aglomeracji funkcję gminy wiodącej, ponieważ ma największą równoważną liczbę mieszkańców (RLM). W celu wyznaczenia aglomeracji, stosownie do art. 87 ust. 3 ustawy z dnia 20 lipca 2017 r. - Prawo wodne, gminy wchodzące w jej skład zawarły Porozumienie nr ON.II.031.77.2019 z dnia 30 grudnia 2019 r. Aglomeracja obejmuje obecnie 28 246 RLM.

Artykuł 92 ustawy z dnia 20 lipca 2017 r. - Prawo wodne nakłada na Prezydenta Miasta Bielska-Białej obowiązek dokonywania co 2 lata przeglądu obszarów i granic aglomeracji wyznaczonych na podstawie art. 87 ust. 1 wskazanej ustawy oraz zaistniałych zmian równoważnej liczby mieszkańców i w razie potrzeby informowania Rady Miejskiej w Bielsku-Białej o konieczności zmiany obszarów i granic aglomeracji. Z uwagi na powyższe zapisy oraz z uwagi na fakt, że ostatni przegląd obszarów i granic aglomeracji Bielsko-Biała Wapienica dokonany został w roku 2019, w roku 2021 Prezydent Miasta Bielska-Białej zobligowany był do dokonania kolejnego przeglądu.

Nowe plany dotyczące rozbudowy kanalizacji na obszarze już istniejącej aglomeracji oraz zmiana liczby jej mieszkańców wykazuje konieczność zaktualizowania aglomeracji Bielsko-Biała Wapienica w zakresie równoważnej liczby mieszkańców w aglomeracji (RLM) oraz w zakresie jej obszarów i granic. W związku z tym, zgodnie z art. 87 ust. 1 i 2 ustawy z dnia 20 lipca 2017 r. - Prawo wodne, aglomeracja winna zostać wyznaczona na nowo, w drodze uchwały, przez Radę Miejską w Bielsku-Białej. Planowana do wyznaczenia aglomeracja będzie obejmować 25 122 RLM.